

calidonia  hibernia

O MIRANTE

*Panorama mensual da situación electoral
Asociación de Medios en Galego · Decembro 2014*

Carlos Neira Cortizas
carlos.neira.cortizas@gmail.com

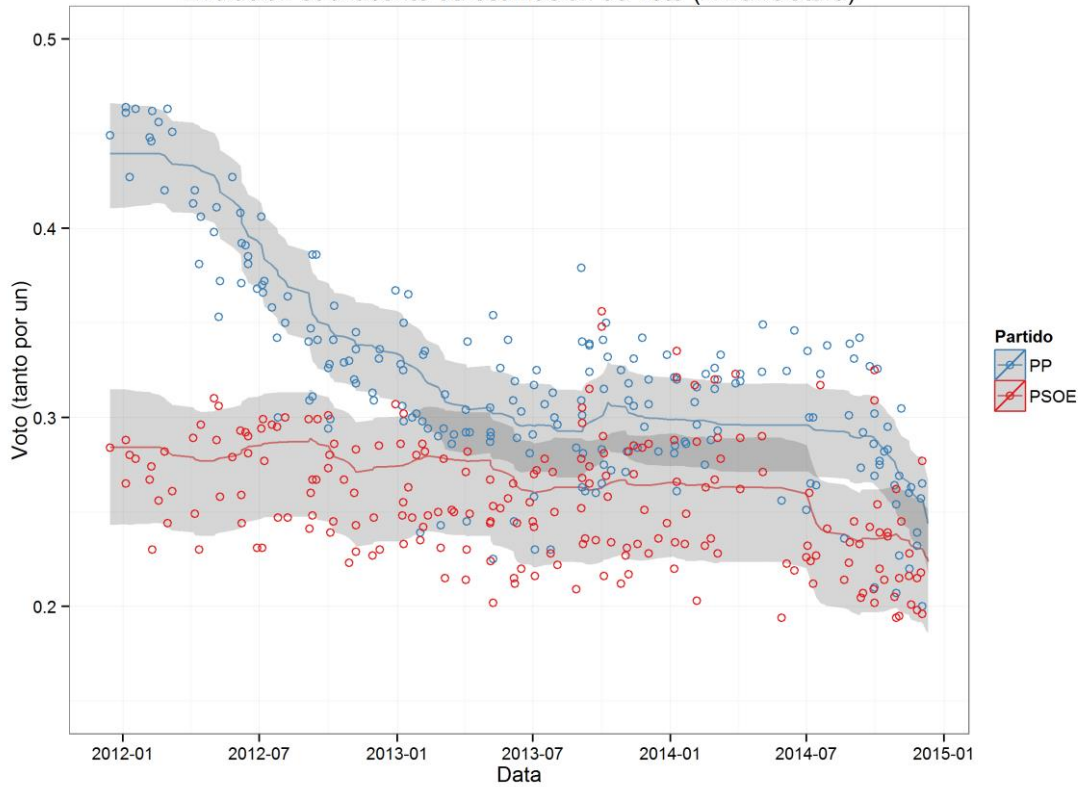
ELECCIONES XERAIS EN ESPAÑA

ESTIMACIÓN DE VOTO PARA O CONGRESO DOS DEPUTADOS

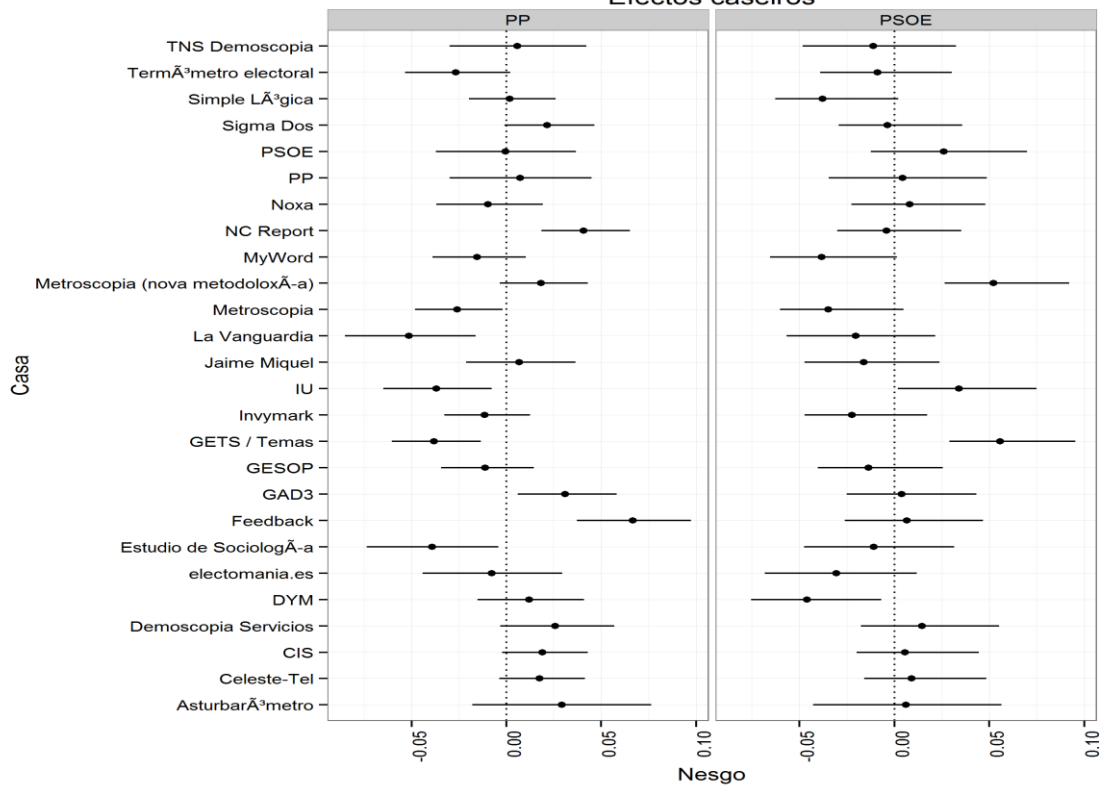
Partido	10-Dec
<i>Podemos</i>	26,5
<i>PP</i>	24,4
<i>PSOE</i>	22,5
<i>IU (La izquierda plural)</i>	5,3
<i>UPyD</i>	5,1
<i>Ciudadanos</i>	3,2
<i>Esquerra</i>	2,8
<i>CiU</i>	2,5
<i>Vox</i>	1,2
<i>Compromís + eQUO</i>	1,1
<i>PNV</i>	1,1
<i>Amaiur</i>	1,0
<i>BNG</i>	0,5
<i>Coalición Canaria + Nueva Canarias</i>	0,5
<i>P. Andalucista</i>	0,5
<i>Foro Asturias</i>	0,4
<i>PRC</i>	0,2
<i>Geroa Bai</i>	0,2
<i>Més</i>	0,1
<i>UPN</i>	0,1

- Podemos consolídase como primeira forza, sobe algo máis de un punto e aumenta a súa vantaxe sobre PP, segundo, e PSOE, terceiro, que baixan a respecto de hai un mes medio punto cada un.
- Maior variabilidade entre as forzas minoritarias, máis suxeitas á volatilidade xeral e aos cambios experimentados polas tres primeiras forzas. Soben unha décimas IU e UPyD, pero máis máis a segunda, que se achega a só dúas décimas de IU no que a distancia mínima rexistrada historicamente. Baixa tamén Ciudadanos.
- ERC adianta CiU intercambian posicións no que é unha situación de empate técnico a número de votos. As enquisas para as xerais aínda non recollen plenamente a recuperación de CiU en Catalunya tralo 9-N, pois nunhas eleccións autonómicas CiU volvería estar por diante de Esquerra, especialmente en número de escanos

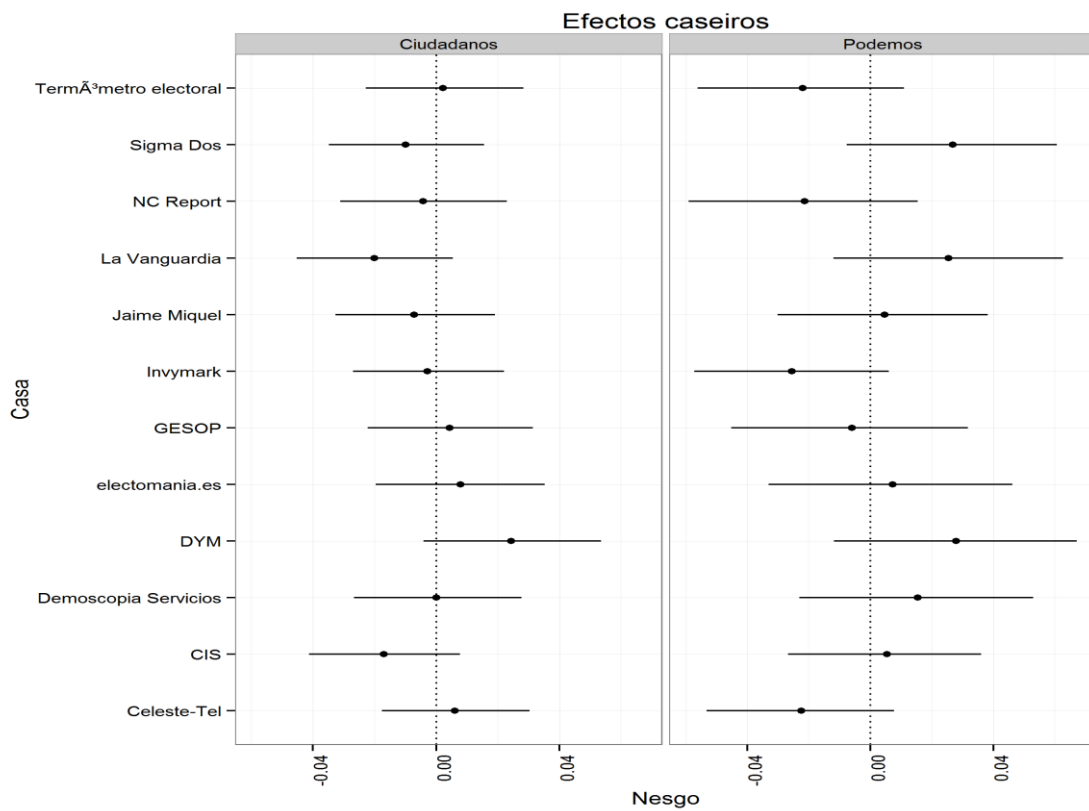
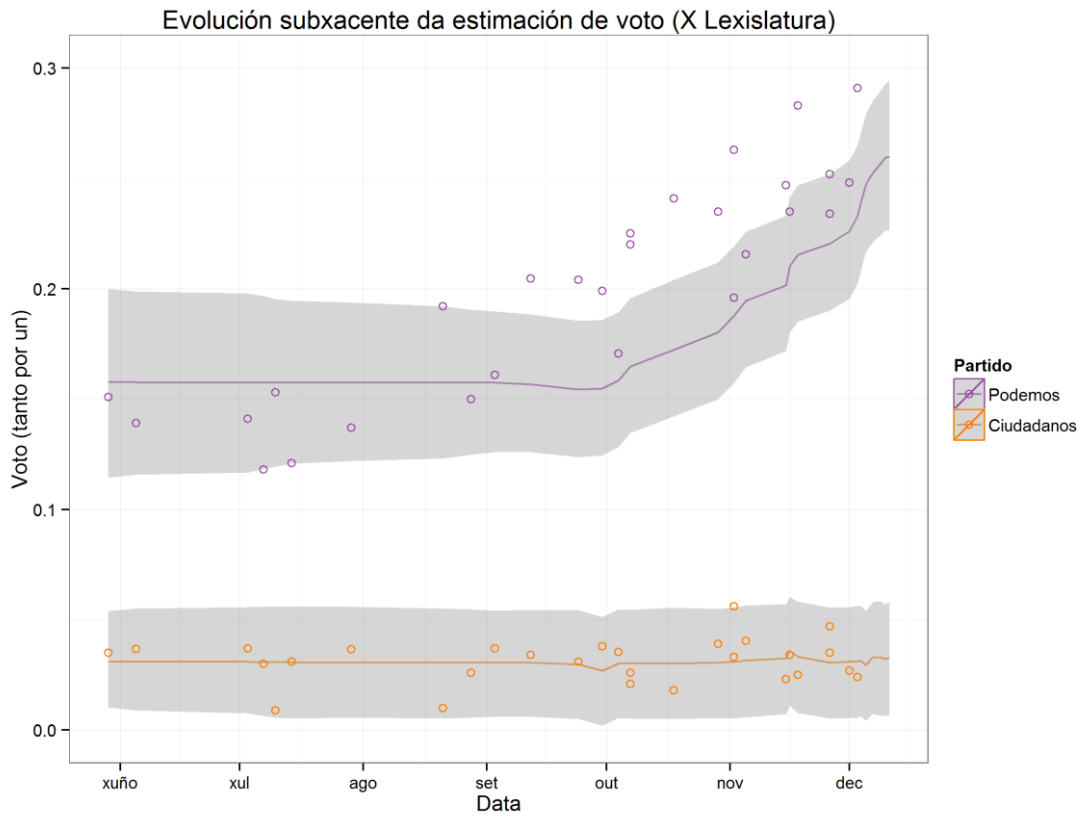
Evolución subxacente da estimación de voto (X Lexislatura)

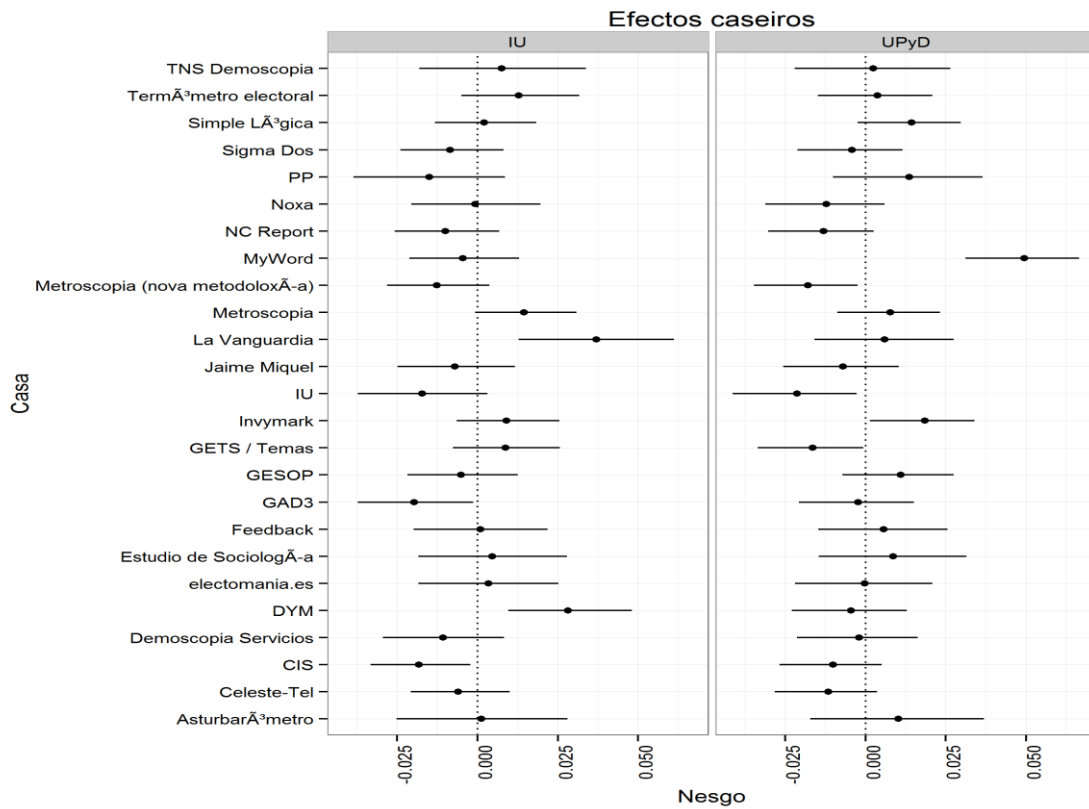
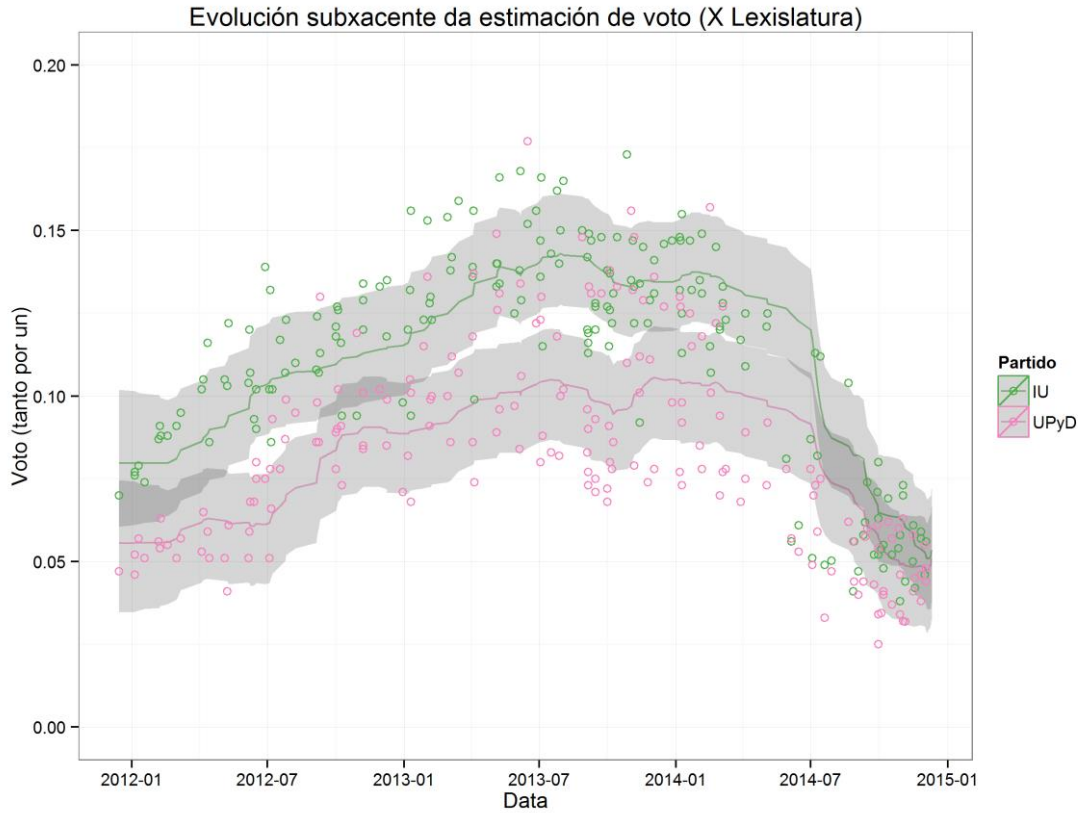


Efectos caseiros



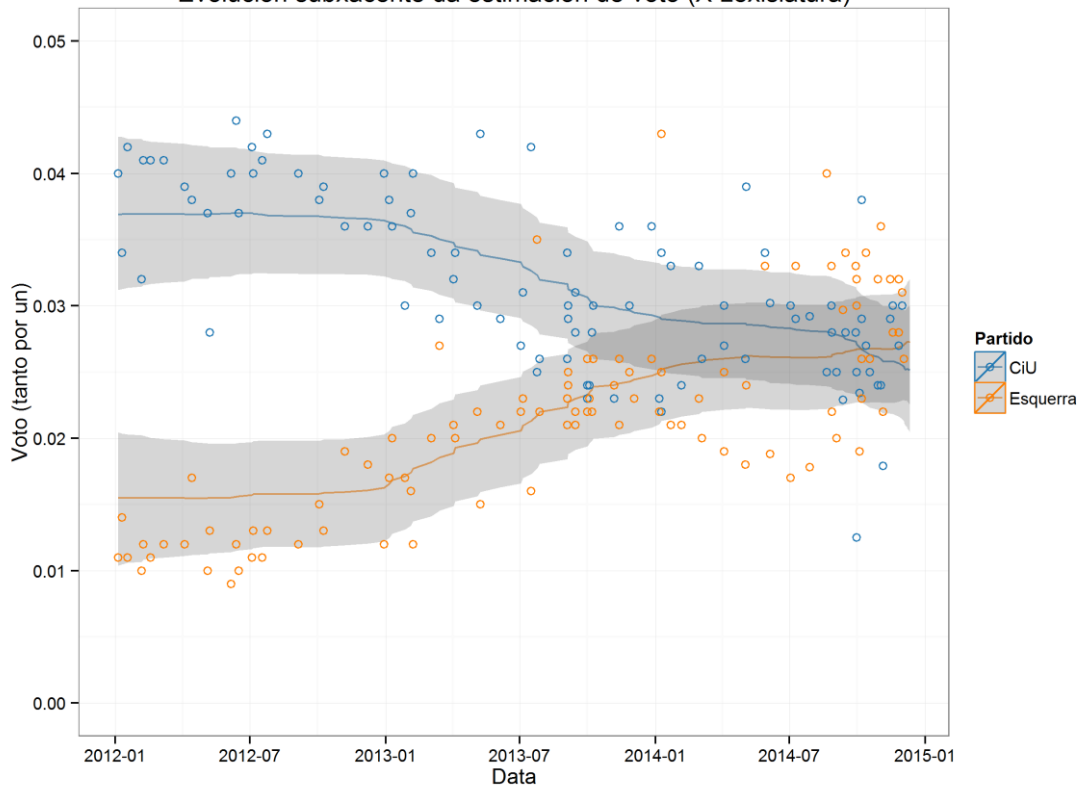
PODEMOS E CIUDADANOS



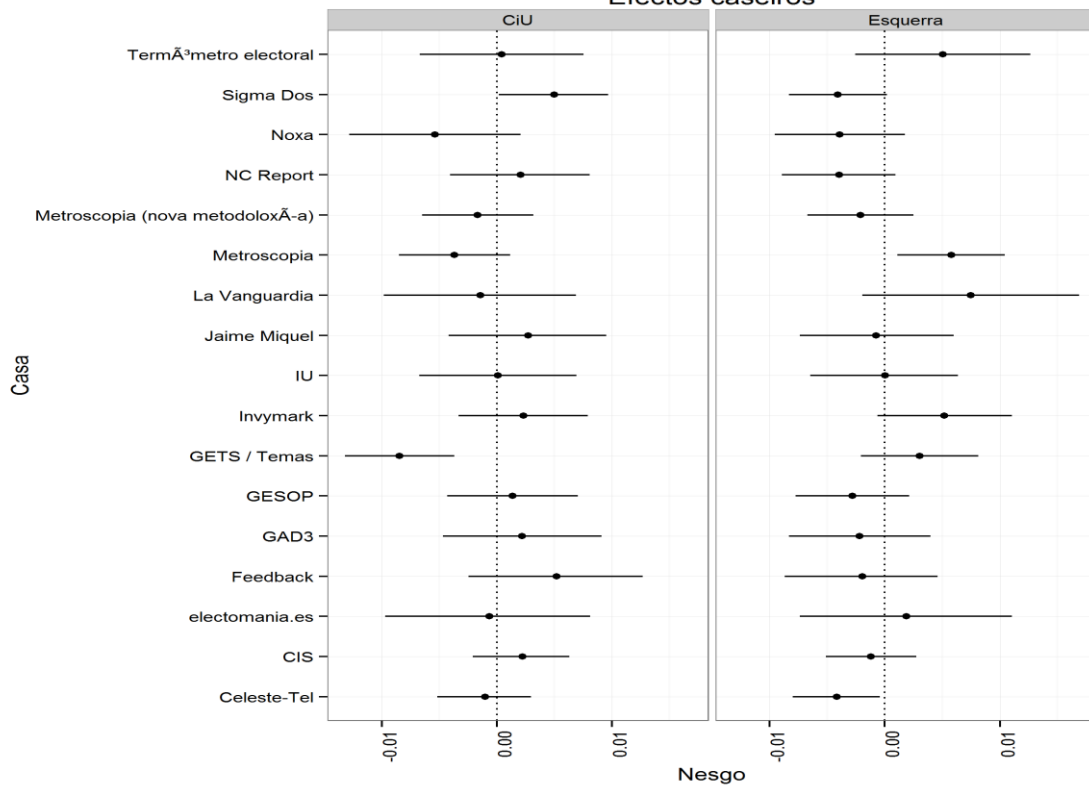


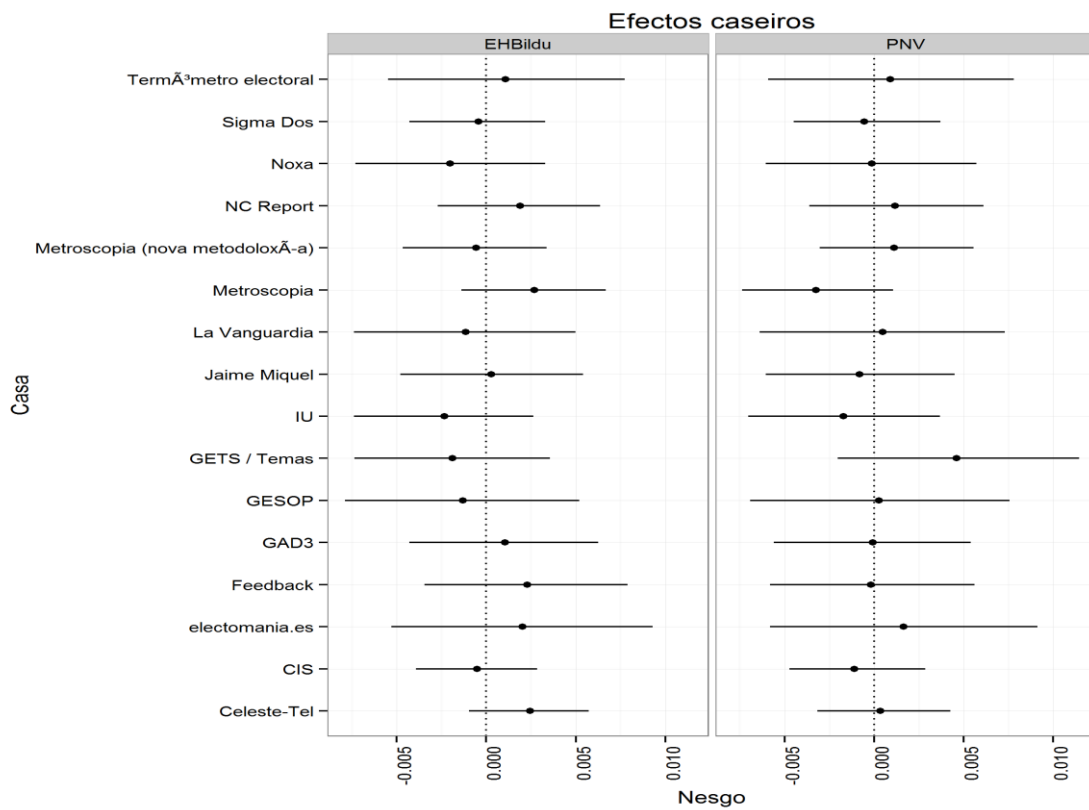
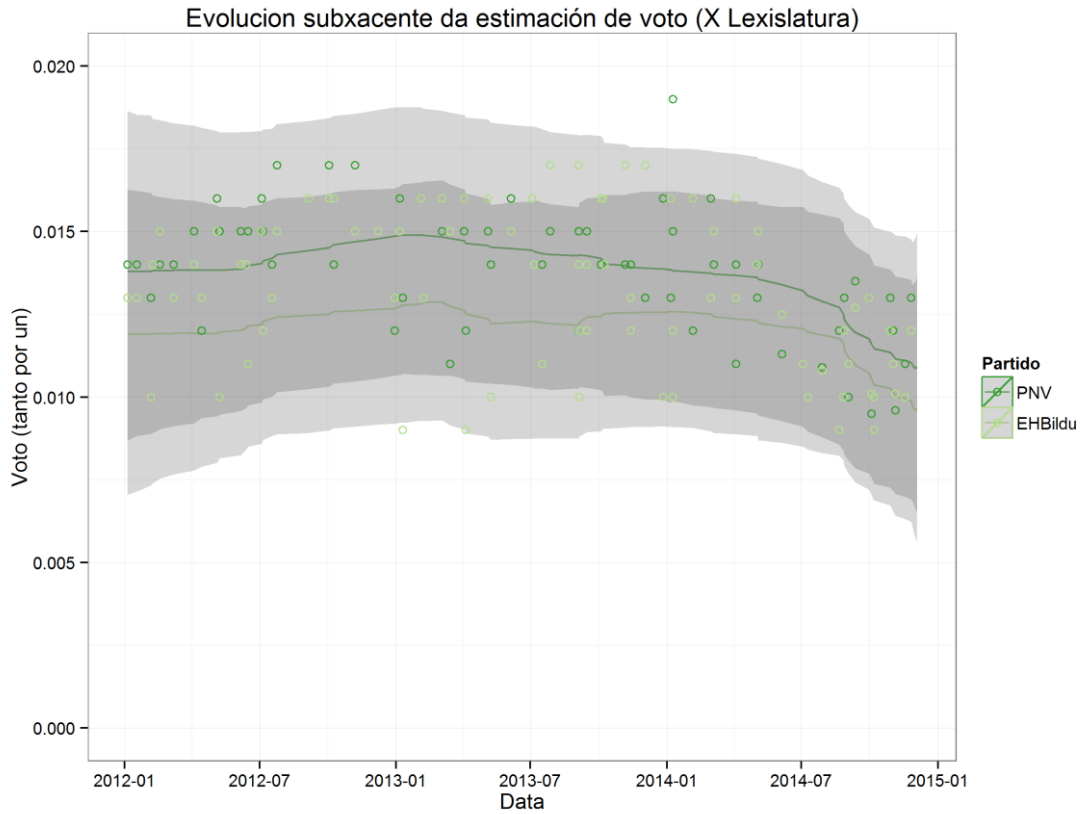
FORZAS DE ÁMBITO NON ESTATAL

Evolucion subxacente da estimación de voto (X Lexislatura)

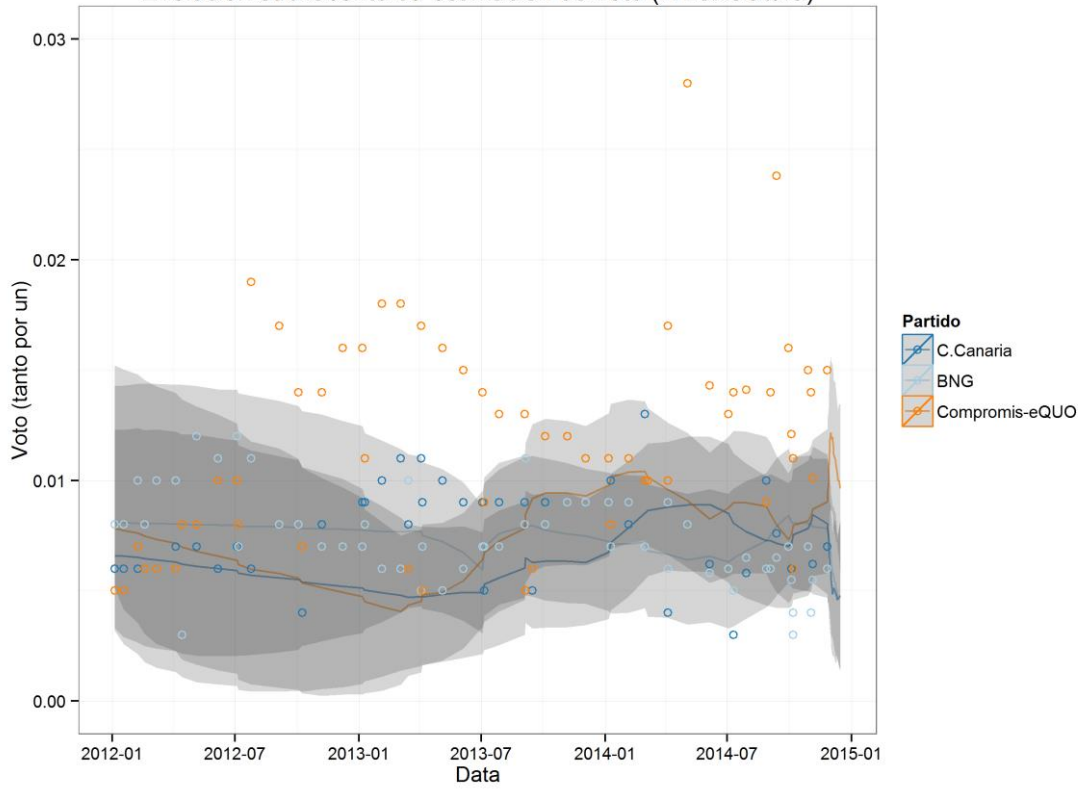


Efectos caseiros

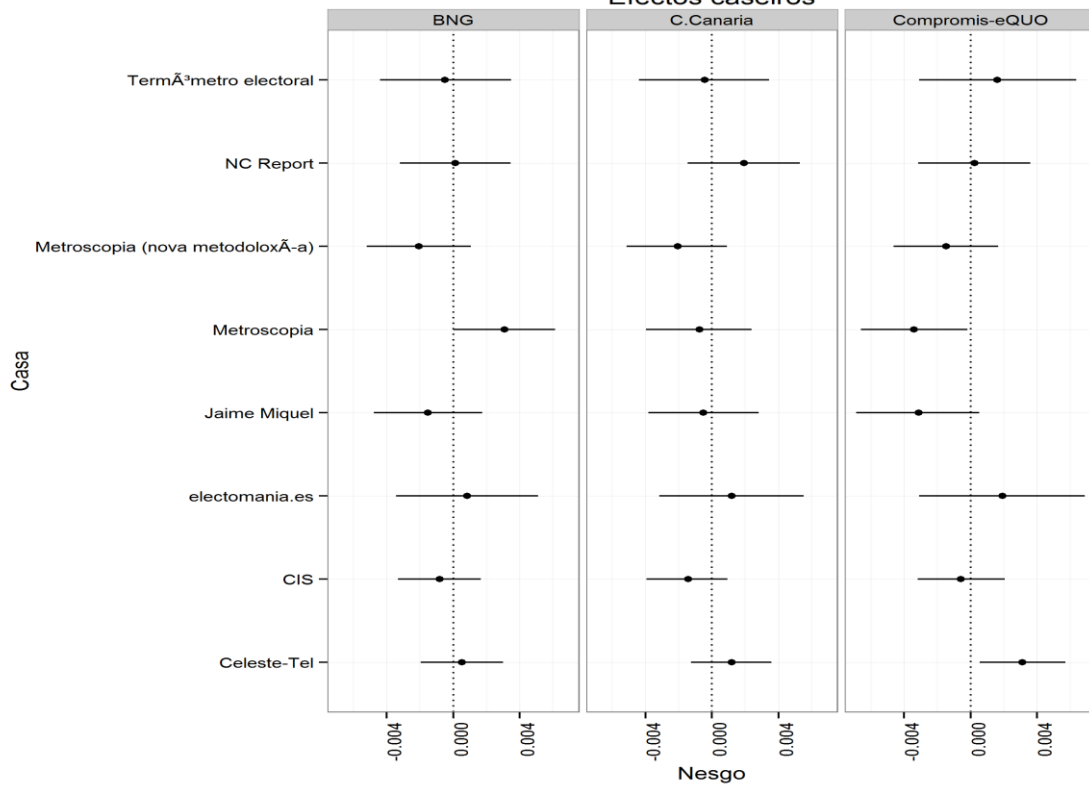




Evolution subxacente da estimación de voto (X Lexislatura)



Efectos caseiros



CALIDONIA HIBERNIA

CONSULTORÍA DEMOSCÓPICA

Nas páxinas seguintes descríbense as tres metodoloxías complementarias de estimación de voto que Calidonia Hibernia aplica na realización de informes demoscópicos e politolóxicos.

ENQUISAS

A posibilidade de realizar traballos de campo nos concellos obxecto de estudo é a base para coñecer a opinión dos seus habitantes.

Desde hai décadas o tipo de traballo de campo que se xeneralizou en España é o telefónico, apoiado na súa axilidade e coste menor fronte ao presencial, máis lento e caro e que normalmente só está ao alcance de institucións públicas como o CIS.

Os traballos de campo telefónicos posúen as vantaxes e inconvenientes seguintes:

VANTAXES

- Coñecemento directo da opinión dos entrevistados mediante unha mostra deseñada con criterios ben representativos do censo electoral.
- Inclusión nun cuestionario estruturado daquelas preguntas que demostran estar máis relacionadas co voto real –non o declarado– das persoas, e daquelas outras *ad hoc* que teñen que ver coa conxuntura local específica de cada municipio o comarca.
- Posibilidade de realizar varias ondas ou catas distintas cun intervalo de tempo suficiente entre elas como para verificar a tendencia de cambio nas preferencias dos votantes (por exemplo, unha primeira á volta do verán e outra antes do comezo da campaña electoral).

INCONVENIENTES

- Custo de realización de cada traballo de campo telefónico. Dado un coste medio por entrevista bastante homoxéneo no mercado do marketing telefónico, e sabendo que o mínimo esixible en termos de minimización do erro de mostraxe é un tamaño de 400 entrevistas, cada enquisa, mesmo telefónica, podería exceder o orzamento que dispoñen a maioría dos clientes. Ademais, o custo unitario por entrevista increméntase canto máis pequena é a mostra, ao desaparecer as economías de escala asociadas a traballos de campo dunha dimensión máis grande e mantérense iguais determinados requisitos técnicos como por exemplo o número de cotas a utilizar. Todo iso sen engadirmos o custo do traballo de tratamento e análise dos datos, da elaboración da estimación de voto –a tarefa popularmente coñecida como *cociñas* e que é a que lle outorga valor engadido ao estudo– e da presentación de resultados no formato máis cómodo para a súa explicación ou difusión. Todos estes aspectos supoñen unha cantidade fixa e independente do tamaño de mostraxe, e cuxa importancia tórnase maior en mostrax pequenas.

- A taxa de cobertura da liña telefónica fixa é cada vez menor, ao verse substituída pola telefonía móbil. En España non existen directorios telefónicos públicos de liñas móbiles, e anque existe a posibilidade de realizar marcados aleatorios tal solución non é aplicable en ámbitos de estudo inferiores ao estatal –non existen prefixos autonómicos, provinciais ou municipais que permitan dirixir a mostra só a eses ámbitos.
- A taxa de colaboración nas entrevistas telefónicas de carácter político adoita ser inferior ás realizadas sobre calquera outro tema. Nos EUA en menos de dez anos esta taxa reduciuse á terceira parte do que era, e en moitos países o sistema de entrevista telefónica asistida por computador (CATI) deixou paso ao uso de enquisas *online*. Por exemplo, o recente referendo escocés de independencia foi o primeiro proceso de votación a escala europea onde a inmensa maioría das enquisas recorreron a internet e á substitución de mostras aleatorias por paneis de opinadores representativos da poboación. En España el estado da arte aínda non avanzou tanto, pero xa aparecen os primeiros institutos que utilizan este novo método de recollida de información para os estudos políticos e as sondaxes electorais. Estas enquisas online xa son, por outra parte, de uso frecuente e intensivo no mundo do marketing.
- En Galicia o teléfono fixo segue sendo o mellor sistema de contactación, sobre todo en ámbitos non urbanos nos que o custo dun campo presencial se dispararía pola dispersión poboacional. Pero nos municipios de tamaño reducido é frecuente que nas chamadas se esgote a base de datos de liñas telefónicas sen terse completado a mostra mínima necesaria.

MODELOS DE VOTO

Os inconvenientes de usar exclusivamente traballos de campo da natureza que for, soluciónanse coa utilización de modernos procedementos estatísticos de análise de datos.

Nos últimos anos proliferou no ámbito académico e privado a construción de modelos de voto baseados en sólidos fundamentos teóricos que aproveitan a información estatística públicamente dispoñible, como por exemplo:

- Os resultados históricos en eleccións de igual ou distinto tipo, tanto no municipio de estudio como en áreas contiguas –efecto contaxio- ou máis grandes –provincias, CC.AA., Estado.
- O nivel e a evolución de indicadores socioeconómicos diversos –como a taxa de paro ou os índices de confianza do consumidor ou nas institucións.
- A explotación de información de opinión pública extraída das redes sociais (twitter).

VANTAGES

- Complementan o traballo de campo e permiten realizar reducións nos tamaños de mostra sen perder fiabilidade nos resultados e nas estimacións de voto.
- Dúas opinións sempre son mellores que unha.
- En períodos de alta inestabilidade política, caracterizados por elevadas taxas de indecisión, ocultación, desafección e volatilidade do voto, e nos que os principais cambios nas preferencias dos votantes non se realizan ata practicamente o día mesmo das eleccións, a compoñente estrutural do voto –aquela que depende de condicionantes socioeconómicos como los comentados- prevén o comportamento dos electores polo menos tan ben como as enquisas.

INCONVENIENTES

- Necesidade de dispor de bases de datos ricas en resultados electorais, idealmente desagregados ao nivel de mesas ou colexios e non só para a totalidade do concello, e abondosas en indicadores socioeconómicos periódicos procedentes de diferentes fontes –CIS, INE, IGE...
- Traballo de análise de datos de alto valor engadido e que require unha maior dedicación temporal.
- Imposibilidade de aplicar técnicas de explotación de redes sociais naqueles ámbitos que non alcanzan unha certa masa crítica na produción de comentarios de carácter político na rede.

ANÁLISE DE HOUSE EFFECTS

O último método que chegou á demoscopia electoral provén do mundo anglosaxón. Trátase da análise de efectos caseiros (*house effects*).

Nos países desenvolvidos e na eleccións de primeira orde adoitan producirse e publicarse infinidade de enquisas por parte de diferentes institutos o empresas e en diferentes momentos do tempo. A análise estatística conxunta das súas estimacións de voto –e doutras variables como a valoración de líderes ou a intención directa de voto- permite illar os nesgos en que incorren as *cociñas* de cada produtor de enquisas, separando o ruído ou os desvíos debidos á súa metodoloxía ou ás contaminacións ideolóxicas do sinal que representa o verdadeiro comportamento do electorado.

VANTAXES

- Calquera media estatística das estimacións de voto publicadas polas diferentes casas e enquisas minimiza o risco de erro.
- O cálculo dos desvíos involuntarios ou voluntarios en que incorren os produtores de enquisas permite que sexan neutralizados e descontados. A media dos valores descontaminados mellora aínda máis a estimación.
- É barato, e dispoñendo das ferramentas estatísticas adecuadas, relativamente fácil achar estes nesgos.
- Comunicado o dato depurado ao cliente ou aos electores todos dispoñen dunha información de maior calidade sobre a situación real da opinión pública, decidir o seu voto nunha contorna de menor incerteza e reducir a volatilidade demoscópica e electoral –porque si, efectivamente as enquisas inflúen no voto, e moi especialmente en determinadas persoas e segmentos.

INCONVENIENTES

- Como no caso de modelos de voto, a necesidade de dispor de bases de datos ricas en enquisas electorais.
- Esta dispoñibilidade das enquisas é máis reducida nas eleccións municipais que nas autonómicas, europeas ou xerais.

CARLOS NEIRA CORTIZAS

15 ANOS DE ESPECIALIZACIÓN EN SONDAXES ELECTORAIS

Posuidor de sólidos fundamentos en disciplinas como Estatística, Econometría e Métodos Cuantitativos, axiña comecei a proxectar no ámbito profesional as miñas inquedanzas sociais, especializándome en análise electoral e sociopolítica.

Tras acabar a licenciatura en Economía, traballei como bolseiro no Instituto Galego de Estatística e na Universidade de Santiago de Compostela, alcanzando o meu primeiro contrato laboral como técnico estatístico na entón principal empresa demoscópica de Galicia: Sondaxe.

Desde 1999, como empregado primeiro, máis tarde como socio da primeira cooperativa galega de investigación, acción y participación social –Cidadanía-, e finalmente como profesional independente, participei na elaboración de sondaxes de todo tipo -preelectorais, postelectorais, e de saída de urnas.

Traballei en estudos cuantitativos e cualitativos para os principais partidos políticos galegos –PP, PSOE, BNG-, tanto no ámbito autonómico galego, como no provincial –Deputación da Coruña- e municipal –as sete cidades galegas, Ames, Burela, Carballo, Catoira, Foz, Guitiriz, Ribadeo, Sarria, Viveiro... Ademais, realicei enquisas para toda España e noutras Comunidades Autónomas, moitos dos cales foron publicados en distintos medios xornalísticos.

Entre os meus fitos destacan o ter elaborado unha metodoloxía de mostraxe que anticipou a marxe de vitoria do PP de Aznar no ano 2000, a enquisa máis certa nas complicadas eleccións vascas do ano 2001, ou, máis recentemente, o ter prognosticado sen necesidade de traballo de campo ningún o resultado das eleccións autonómicas galegas do ano 2012 –maioría absoluta do PPdeG de 41 escanos, e adiantamento da AGE ao BNG.

O meu último logro público é ter detectado cun modelo de voto estrutural a sobreestimación na que incorreron todas as enquisas publicadas en España do verdadeiro nivel de apoio ao bipartidismo de PP e PSOE nas eleccións europeas do ano 2014.

Estes últimos prognósticos puideron seguirse no meu sitio web, e mereceron comentarios e referencias en diferentes medios –tanto prensa en papel como dixitais da internet.

Ademais do traballo demoscópico desenvolvo traballos de investigación social e de mercados, de diagnóstico socioeconómico, e de avaliación na implementación de políticas públicas en el ámbito da formación ou da fiscalidade.

CONTACTO

669 82 93 73

Santiago de Compostela

carlos.neira.cortizas@gmail.com

<http://calidonia.eu/>