

O cerebro das persoas maiores, máis proclive ante as estafas e os enganos.

Escrito por Miguel Ángel Criado | Materia
Domingo, 09 Decembro 2012 13:46



Que haxa maior número de persoas de avanzada idade na estafa das preferentes e subordinadas de Nova Galicia Banco ou mesmo que o voto electoral dunha parte do electorado con maior idade se decante por algúns candidatos/as que atesouran un pasado delictivo, podería ter explicación segundo un estudo realizado por investigadores de EEUU. As persoas maiores miran honestidade en rostros que os demais consideran de pouco fiar, sendo fáciles vítimas de estafas.

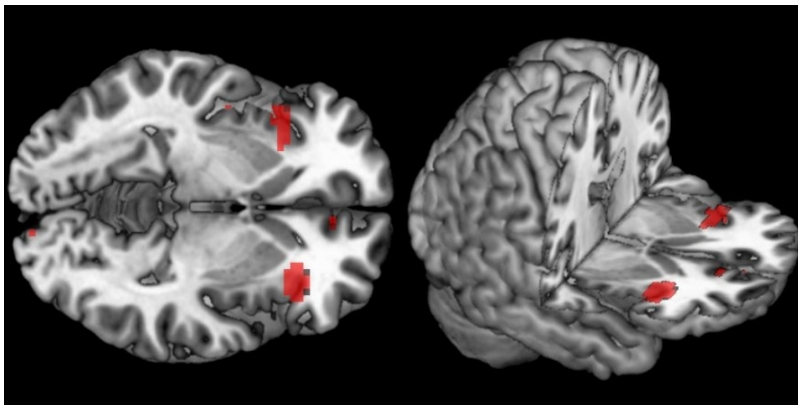
Só en EEUU, os anciáns perderon máis de 2.200 millóns de euros en estafas en 2010. En España, o escándalo das preferentes cebouse en especial cos maiores. Pero non se trata de ignorancia senón que, como eles, o seu cerebro fíxose vello e nese camiño volveuse máis confiado. Instigados polo [Instituto Nacional sobre o Envellecemento](#), investigadores estadounidenses descubriron que, a medida que se envellece, o cerebro ve honestidade onde só hai un lercho. A área da insua anterior, asociada á percepción subxectiva dos proles e os contras dunha situación, sofre unha menor activación nas persoas de idade avanzada.

Un equipo de psicólogos da [Universidade de California en Los Ángeles \(UCLA\)](#) seleccionaron unha serie de fotografías de individuos que, polas súas expresións faciais, catalogaron como honestas ou de confianza, neutrais ou xente de pouco fiar. Despois mostráronllas a dous grupos de persoas, un con menores de 55 anos e unha media de idade de 23 anos e outro con máis dun centenar de maiores de 55 anos e unha media de 68 anos. Ambos os grupos case coincidiron en considerar que as imaxes clasificadas como de honestos transmitían confianza. Cos rostros neutrais apenas houbo diferenzas de criterio. Con todo, os menos fiables foron percibidos claramente como máis confiables polos vellos.

O cerebro das persoas maiores, máis proclive ante as estafas e os enganos.

Escrito por Miguel Ángel Criado | Materia
Domingo, 09 Decembro 2012 13:46

“A maioría dos anciáns mostraron este efecto”, di a directora do [Laboratorio de Neurociencia Social de UCLA](#) e coautora do estudo, Shelley Taylor. “Escápanselles pistas faciais que son facilmente distinguibles”, engade. Entre estas estarían os falsos sorrisos, a mirada, as sensacións que transmite o conxunto do rostro e outros sinais non lingüísticos que o cerebro humano ha aprendido a interpretar e que, por algún motivo, os anciáns volven a desaprender.



Para buscar unha explicación a este fenómeno, os investigadores realizaron unha segunda serie de experimentos. A outros dous grupos de mozos adultos e maiores tomáronlles imaxes do seu cerebro mediante a técnica de imaxe por resonancia magnética funcional (fMRI) mentres observaban un novo conxunto de rostros. Primeiro fixaron o sistema, facendo a proba cos menores de 55 anos. Comprobaron que se producía unha elevación da actividade cerebral na insua anterior cando facían un xuízo de confianza. Viron tamén que o aumento era significativamente maior cando tiñan diante a cara de alguén sospeitoso. O revelador é que, ao repetilo cos anciáns, viron que este diferencial de actividade neuronal non se producía. De feito, o aumento de actividade desta zona era moito menor en ambas as situacións e case inexistente na segunda.

A insua anterior é unha zona do cerebro que lle informa do estado dos distintos órganos do corpo, no que se chama conciencia interoceptiva. Pero, ao mesmo tempo, intervén no cálculo de riscos, nas intuicións, no que se adoita definir como reaccións viscerais. A súa menor activación entre os maiores sería un indicador neuronal da debilidade dos sinais de alerta que

O cerebro das persoas maiores, máis proclive ante as estafas e os enganos.

Escrito por Miguel Ángel Criado | Materia
Domingo, 09 Decembro 2012 13:46

si están presentes nos máis novos, segundo o traballo que publican na revista [PNAS](#).

“Nos adultos máis novos, o simple acto de xulgar se unha persoa é confiable activa a insua anterior”, explica Taylor. “É coma se eles pensasen que necesitan decidir con coidado. Isto dános un posible mecanismo cerebral que explicaría porqué os vellos procesan os sinais faciais de confianza de forma diferente ao resto de adultos”, engade. Estas diferenzas empezaría a manifestarse a partir dos 50 anos.

Incautos pero máis felices

Con todo, esta diminución da actividade neuronal que lles fai máis vulnerables á estafa e o engano poida que sexa o prezo a pagar por unha maior felicidade. De feito, moitos dos estafados son habituais investidores en bolsa, rendibilizando o seu seguro ou pensión. Así que non se trata de ignorancia.

Os investigadores conclúen que os seus resultados son consistentes coas ideas básicas da teoría da selectividade socioemocional. Como demostraron anteriores investigacións, a regulación das emocións varía coa idade. Os anciáns tenden a ser máis positivos, viven as experiencias negativas con menos dureza e recupéranse antes dos golpes da vida. Aquela teoría sostén entón que, a medida que se envellece, deixamos atrás as persoas e experiencias negativas para conseguir así un maior benestar. A cambio, o sistema visceral de alerta que pon en garda aos mozos ante expresións de confianza/desconfianza case desaparece nos maiores.

REFERENCIAS

Artigo [en Materia](#)

Artigo “[Neural and behavioral bases of age differences in perceptions of trust](#)”. DOI: [10.1073/pnas.1218518109](#)